

2023

MEMORIA

ACTIVIDADES Y SERVICIOS



Asociación de
Esclerosis Múltiple
Madrid

ÍNDICE

Página 3 - ÍNDICE

Página 4 - MENSAJE DEL PRESIDENTE

Página 6 - ADEM MADRID

Página 8 - ACTIVIDADES ASOCIATIVAS

Página 9 - SERVICIO DE INFORMACIÓN Y ORIENTACIÓN

Página 10 - CENTRO DE DÍA

Página 12 - SERVICIO DE TRATAMIENTOS ESPECIALIZADOS

Página 13 - NUESTROS PROGRAMAS:

- Atención familiar en esclerosis múltiple
- EMCasa: atención a personas afectadas por esclerosis múltiple en domicilios
- Cocina sin Límites
- EMtrenemos: ejercicio físico en esclerosis múltiple
- Digitalización

Página 18 - PREMIOS

Página 20 - ADEM MADRID COMUNICACIÓN

Página 23 - NUESTROS COLABORADORES



MENSAJE DEL PRESIDENTE

Como otros, años tengo el orgullo de hacer la introducción de la memoria de **ADEM Madrid 2023**.

En ella se presentan datos, estadísticas y resúmenes que nos ayudan a ver cómo se ha desarrollado la entidad en esos 12 meses. Pero tras esos datos se esconden otros valores imposibles de reflejar en números, gráficos o tablas.

Tras los datos está la importancia de una entidad puesta al servicio de un sector de la población que sufre una patología que tiene dos apellidos feos, degenerativa y, por ahora, incurable. Pero en una asociación los afectados no somos meros perceptores de servicios, somos los que tomamos decisiones y formamos los órganos directivos de la entidad. Nadie mejor que los propios afectados para decidir cómo queremos ser tratados, esta es **la grandeza del movimiento asociativo**.

También esconde el esfuerzo de casi cincuenta **profesionales** que se empeñan en hacer más fácil y llevadera la vida de las personas que tenemos esta enfermedad, nuestras familias y nuestros entornos. Y lo hacen de forma cercana y comprometida, y eso no hay sueldo que lo pague.

No se puede reflejar en números que ADEM Madrid es, también, un espacio de **encuentro y de convivencia** entre todas las personas que la formamos. Un espacio en el que apoyarnos, recibir información, comunicarnos o tener acceso a recursos sociales.

Hay una máxima en sí misma intangible pero que sí se refleja en programas objetivables, es la filosofía **“Que nadie se quede atrás”**.

No se deja atrás a las personas que, por falta de movilidad o grave afectación, no pueden llegar a nuestros centros. Con **EMcasa** llevamos la fisioterapia a su domicilio, y la psicología y neuropsicología a su ordenador.

No dejamos atrás las personas que por su situación socioeconómica no pueden hacer frente a las necesarias terapias para mantener su autonomía y calidad de vida. Supervisado por el departamento de Trabajo Social, tenemos un **plan de becas** que busca complementar su aportación con el fin de que lleguen a todo lo que necesitan.

Pero la dedicación a los que tienen una afectación o situación más difícil no implica dejar atrás a aquellos afectados que tienen una afectación leve. Este perfil requiere una atención preventiva y continua diferente a la que reciben los que tienen afectación más severa. Para eso ha nacido **EMtrenemos**, que ofrece un programa de ejercicio en grupo que, coordinado por un profesional, permite a la persona afectada hacer un ejercicio supervisado que se adecue a su situación concreta.

Ni siquiera nosotros nos podemos quedar atrás en una sociedad en que la tecnología abre grandes oportunidades, y este año hemos podido dar un gran **avance tecnológico**. Gracias a los Fondos Europeos y el Plan de Recuperación, Transformación y Resiliencia puesto en marcha por el Gobierno de España a través de la Comunidad de Madrid, hemos podido dar un salto cualitativo mejorando nuestra gestión, nuestra ventana al mundo a través de una nueva Web y, lo más importante, poner a disposición de nuestros usuarios servicios y opciones mejores para acceder a tratamientos, gracias a la tecnología y la realidad virtual.

El objetivo de una memoria es reflejar lo medible, lo empírico, pero creo que es mi deber, como afectado y como presidente de la entidad, poner en valor aquello más difícil de parametrizar, porque lo intangible refleja el **espíritu de la Asociación**.

Si te adentras en esta Memoria, descubrirás mucho más, podrás ver todo lo que el esfuerzo, el trabajo en equipo, la profesionalidad y la empatía pueden hacer si trabajan de forma humana y coordinada.

Muchas gracias

Manuel José Rancés Jofre
Presidente ADEM Madrid

ADEM MADRID

Desde el año 1995, velamos por las necesidades de las personas afectadas por Esclerosis Múltiple, agrupando afectados y familiares en la defensa de sus derechos, sensibilizando a la opinión pública y administraciones, facilitando la atención integral a sus necesidades.

Nuestra Misión: Mejorar la calidad de vida de las personas afectadas por Esclerosis Múltiple y sus familias.

Principios y valores:

CERCANÍA
SOLIDARIDAD
PARTICIPACIÓN
TRANSPARENCIA
PROFESIONALIDAD

Juntos, somos más fuertes, por eso ADEM Madrid es miembro de:

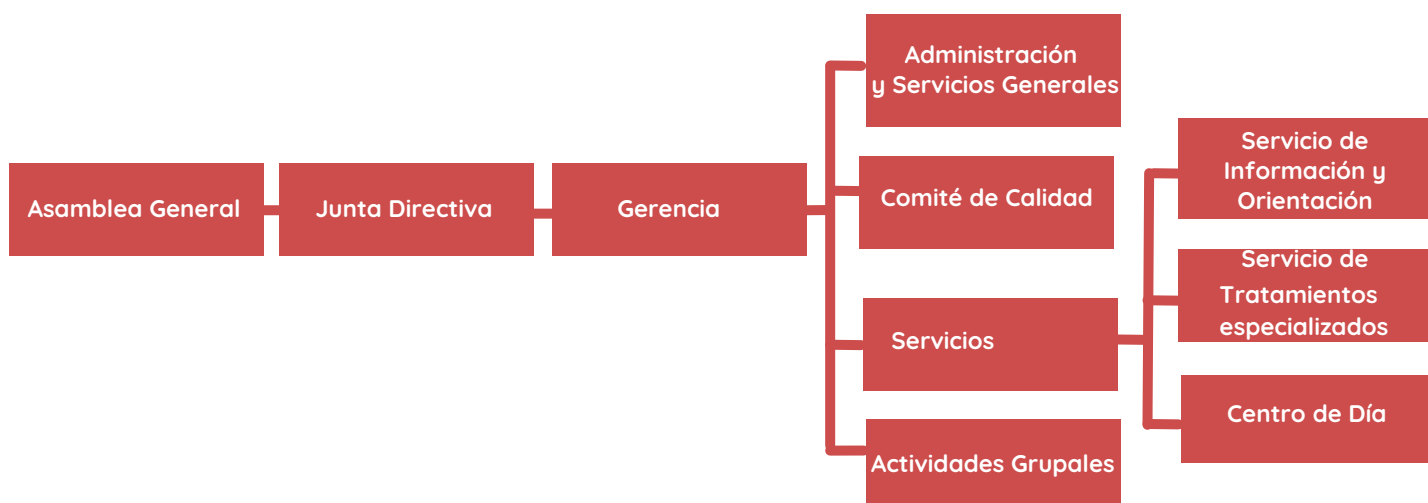
- **AEDEM**
- **FADEMM**
- **FAMMA Cocemfe Madrid**

La asociación de Esclerosis Múltiple de Madrid (ADEM Madrid), funciona como asociación independiente desde el año 1995. Actualmente cuenta con:



*4 propiedad de ADEM Madrid y 2 de AEDEM

Estructura organizativa:



ACTIVIDADES ASOCIATIVAS

ASAMBLEAS

En la asamblea ordinaria de este año se han aprobado por unanimidad tanto la gestión como las cuentas del año anterior, y en asamblea extraordinaria se ha procedido a la elección de una Nueva Junta directiva; al haber una sola candidatura, fue elegida por unanimidad de los presentes.

JUNTA DIRECTIVA

Durante el año ha habido 6 reuniones de Junta Directiva y un contacto continuo telemático para los consensos en la toma de decisiones cotidianas o estratégicas.

En el mes de diciembre se celebraron las XXIV Jornadas Médicas de ADEM Madrid.

PREMIOS:

ADEM Madrid ha sido galardonada con el premio TEVA “Humanizando la sanidad” por le programa “EM casa: atención a personas afectadas por esclerosis múltiple en domicilios” y con una de las becas que concede la FUNDACIÓN QUAES a los mejores proyectos de innovación de las asociaciones de pacientes.

PROGRAMAS

Además del programa premiado, se han puesto en marcha otros programas:

- “EMtrenemos: ejercicio físico en Esclerosis Múltiple”
- “Programa Digitalización”, posible gracias a la Comunidad de Madrid y a los Fondos Next Generation que consta de:
 - “ADEMM Digital”
 - “Realidad virtual aplicada a la discapacidad”

Programas continuistas que destacamos:

- “Atención familiar en Esclerosis Múltiple”
- “Cocina sin Límites”, del cual destacamos la realización de dos actividades:
 - Encuentro con afectados de EM en el marco de las charlas del Hospital Gregorio Marañón
 - Encuentro con ciudadanos en la Feria del Asociacionismo de Madrid.

Para fomentar la comunicación con los socios, nuestras dos vías principales son:

- 9 ejemplares del Boletín “Madrid es Múltiple”, en el que se tratan en profundidad temas propios de la entidad, se proponen pasatiempos destinados al entrenamiento y un apartado de poesía y cultura.
- 41 hojas semanales para noticias rápidas.

TALLERES Y ACTIVIDADES

Contamos con diferentes actividades y talleres dirigidos a mejorar la calidad de vida. Estas actividades grupales se diseñan y ajustan para las necesidades y características de la EM, también se han adaptado a las circunstancias actuales, aumentando el número de actividades online y publicaciones. Las publicaciones se distribuyen tanto por correo electrónico como por correo físico, dependiendo de las circunstancias de los usuarios.

Actualmente se desarrollan los siguientes:

- Taller de Gestión Integral de la Fatiga
- Grupo OCIO Y EM
- Yoga presencial y adaptado a EM online
- Pilates adaptado a EM grupal e individual

Sesiones de actividades grupales: 334.

COMO ENTIDAD DEL MOVIMIENTO ASOCIATIVO DE LA COMUNIDAD DE MADRID.

Desde el punto de vista institucional pertenecemos a las federaciones más relevantes del sector:

- AEDEM Cocemfe
- FAMMA Cocemfe, con participación en su Comisión Ejecutiva
- FADEMM, con participación en su Junta Directiva

Participamos de forma activa en entidades como CERMI Comunidad de Madrid. Participamos en foros de hospitalarios y de empresas del sector farmacéutico y sociosanitario.

Actividades destacadas con AEDEM Cocemfe:

- Il edición de la campaña “CaminEMos por la EM” en el acto de inauguración; acto de reivindicación del 33% de grado de discapacidad con el diagnóstico de la enfermedad.
- Participación en el proyecto “ContEMos historias (con Esclerosis Múltiple)” con los textos de dos de nuestros asociados en el marco de la campaña “EMpatiza con la Esclerosis Múltiple”

SERVICIO DE INFORMACIÓN Y ORIENTACIÓN

Este Servicio ofrece información y orientación a todas las personas afectadas por Esclerosis Múltiple, así como a sus familiares y entorno cercano. Nuestra finalidad es que la persona afectada y/o su familiar conozcan la enfermedad, los recursos especializados disponibles y cómo orientar su autocuidado para convivir integrando la EM en su vida diaria. Ofrece:

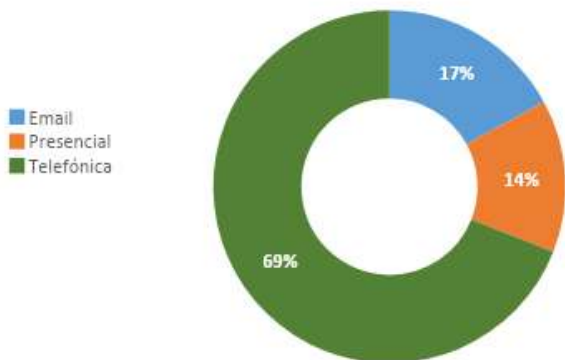
- Información sobre EM y actividades dirigidas al afectado
- Talleres formativos para pacientes recién diagnosticados
- Información sobre recursos generales y especializados
- Orientación sobre recursos sociales y apoyo en la gestión de estos
- Intervención individual y familiar
- Asesoramiento laboral
- Integración social y comunitaria
- Coordinación con otras áreas de Servicios Sociales y Sanitarias
- Apoyo en la tramitación de recursos que necesite el afectado

Este Servicio está autorizado por la CAM con el número S4403 y se presta gratuitamente en horario aproximado de 9 a 15h y 16 a 20h de lunes a jueves y viernes de 9 a 15h. Es un servicio financiado por la Comunidad de Madrid a través de subvenciones como 07 IRPF y otras.

EN 2023...

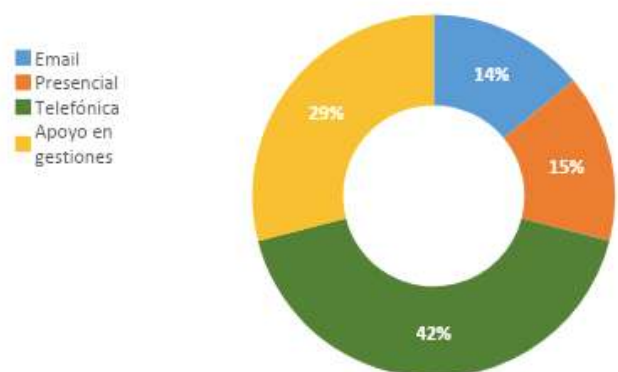
Primera Información

88
Atenciones



Consultas de Atención Social

2788
Consultas



6 Talleres para pacientes recién diagnosticados



9,75
Satisfacción



CENTRO DE DÍA

Creado en el año 2000, fue el primer Centro de Atención diurna para personas con EM de la Comunidad de Madrid. El Centro de Día ofrece un servicio de atención diurna dirigido a personas con discapacidad física gravemente afectadas, prestando una atención integral a sus necesidades básicas. El Centro cuenta con los siguientes servicios:

- Transporte adaptado, recogiendo a los usuarios en su domicilio y trasladándolos al Centro. Este servicio se presta a través de distintas rutas en Madrid
- Tratamiento de rehabilitación en las áreas de fisioterapia, terapia ocupacional, logopedia y psicología
- Actividades dirigidas tanto en el propio centro, como salidas de ocio al exterior. Comedor con dietas adaptadas a las necesidades del usuario
- Atención médica y social

Este servicio se ha prestado de lunes a viernes (excepto festivos) en horario aproximado de 09:00 a 17:00 horas. Este servicio solamente se presta en el Centro de la calle Sangenjo, 36.

Actualmente, el centro cuenta con 40 plazas públicas y privadas. Las plazas públicas son gestionadas a través del contrato que la Entidad mantiene con la Consejería de Políticas Sociales, Familias, Igualdad y Natalidad de Comunidad de Madrid (D.G. Dirección General de Atención a Personas con Discapacidad.)

En 2023...

Las actividades grupales realizadas a lo largo del año por el área de Ocio y Tiempo libre, cuyo objetivo es la socialización y el refuerzo al resto de áreas rehabilitadoras y de soporte o cuidados, se han distribuido semanalmente como forma de romper la rutina.

Los grupos de viernes son de carácter cerrado para favorecer una mayor cohesión grupal de los asistentes y, de forma más abierta, el resto de días de la semana, como complemento y en alternancia con los tratamientos rehabilitadores individualizados.

Como actividades más destacadas en este año:

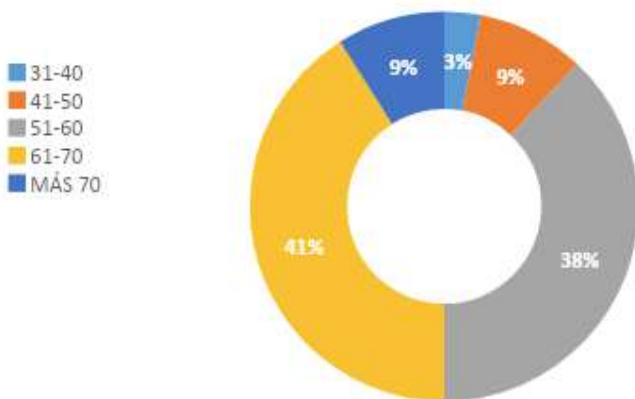
Actividades de interior:

- Taller de lectura
- Taller de arte y cultura
- Celebración de la festividad de carnaval
- Charlas
- Colaboraciones en eventos asociativos
- Gala de música. Ana Alcaide
- Juegos populares
- Manualidades
- Fiesta de Navidad
- Villancicos. Instituto Santísimo Sacramento de Arturo Soria.

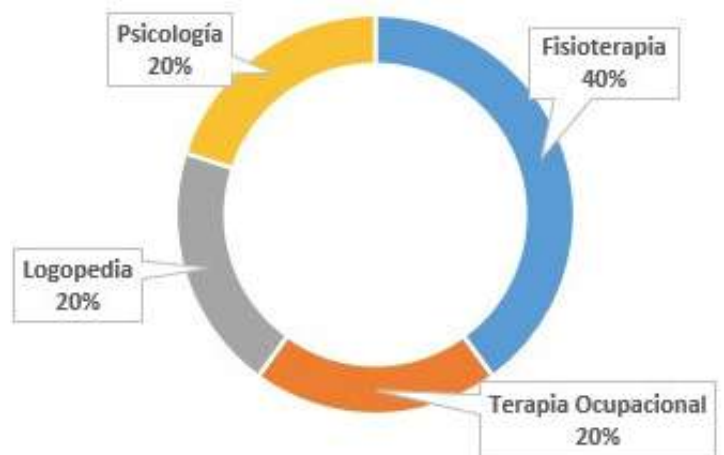
Actividades de exterior:

- Espectáculo de cetrería
- Colaboraciones en eventos asociativos por la esclerosis múltiple ADEM Madrid/AEDEM.
- Gala musical: Grupo “No me pises que llevo chanclas”
- Juegos en el patio
- Excursión a Faunia

PERFIL DE LAS PERSONAS ATENDIDAS POR EDAD



SESIONES POR DISCIPLINA



91%
Nivel Ocupación

62%
38%

60 Años
Edad Media



9,66
Satisfacción

El Servicio esta Certificado por
Cámara Certifica, como Sistema de
Gestión de Calidad según la norma
ISO9001



SERVICIO DE TRATAMIENTOS ESPECIALIZADOS

En el Servicio de Tratamientos Especializados "Josefina Alarcón" hemos ofrecido un tratamiento especializado integral y continuado que frene la progresión de la Esclerosis Múltiple y proporcione al afectado el mayor grado posible de autonomía, mejorando su calidad de vida. También se presta apoyo al entorno familiar.

Los servicios se realizan tanto en modalidad presencial como online.

Los tratamientos engloban diferentes áreas, como:

- Fisioterapia
- Terapia ocupacional
- Psicología y Terapia familiar
- Trabajo Social
- Logopedia
- Neuropsicología



Este Servicio está autorizado por CAM con el número S3194. Se presta en modo ambulatorio en horario aproximado de 8 a 15h y de 16 a 20h, viernes de 9 a 15h.

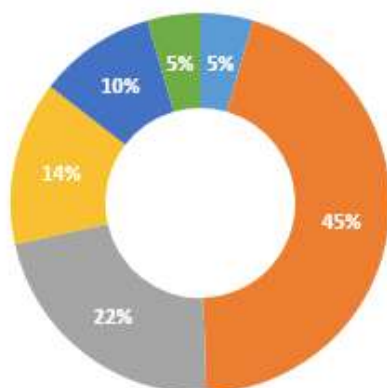
Se presta también servicio de rehabilitación domiciliaria (S4402) a aquellas personas que no pueden acudir a los centros. Es un servicio financiado por la Comunidad de Madrid a través de subvenciones como 07 IRPF y otras.

EN 2023...

20.771 Sesiones de Tratamiento
250 Personas atendidas

SESIONES POR DISCIPLINA

- Fisioterapia Dom
- Fisioterapia Sedes
- Terapia Ocupacional
- Psicología
- Neuropsicología
- Logopedia

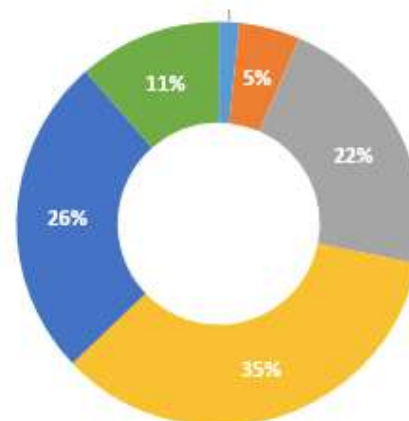


PERFIL PERSONAS ATENDIDAS

59,6% Mujeres
40,4% Hombres



- 20-30
- 31-40
- 41-50
- 51-60
- 61-70
- MÁS 70



El servicio está Certificado por Cámara Certificada, como Sistema de Gestión de calidad según la norma ISO 9001



- Otras sesiones:
- 34 Asesoramientos profesionales y visitas a domicilio

Programa

Atención familiar en Esclerosis Múltiple



CANVA

El Programa de Atención Familiar está dirigido a todos aquellos familiares de personas diagnosticadas de EM y otras enfermedades afines.

A través de este programa se proporciona información, acompañamiento y tratamiento desde el momento del diagnóstico y a lo largo del curso de la enfermedad, para atender los cambios producidos por la sintomatología y disponer de las herramientas más eficaces en cada momento, mejorando la calidad de vida de todo el entorno familiar y previniendo la sobrecarga de los cuidadores en fases avanzadas.

Las áreas terapéuticas que atiende el programa son:

- Trabajo social
- Psicología
- Grupo “Acompañando la EM”
- Fisioterapia
- Terapia ocupacional
- Logopedia
- Neuropsicología

Es un servicio financiado por la Comunidad de Madrid a través de subvenciones como 07 IRPF y otras.

Programa EM Casa: atención a personas afectadas por Esclerosis Múltiple en domicilios, para que nadie se quede atrás

Gracias a la colaboración de Fundación la Caixa, y dando respuesta a la necesidad de apoyo en domicilio que tienen aquellas personas afectadas por EM, quienes, ya sea por su condición de salud, limitaciones económicas, barreras físicas y/o arquitectónicas, o por no contar con una red de apoyo segura y sostenida, ejecutamos este proyecto que, aplica un modelo de intervención centrado en las personas, las familias y las personas de compañía o cuidado de las/los afectadas/os por EM.

Se trata de una metodología de atención que hace parte del Sistema de Gestión de Calidad de ADEM Madrid en materia de sus Servicios de Tratamientos Especializados (acreditado por Cámara Madrid con la norma ISO 9001:2015), y que está enfocada en trabajar el mantenimiento y/o promover mejoras de las capacidades y habilidades físicas y conductuales/ocupacionales (ej. Movilidad, deambulación segura, autocuidado, prácticas de alimentación segura, desarrollo de tareas propias, etc.) de afectadas/os por EM; a la vez, busca formar en técnicas de cuidado y autocuidado a familiares y cuidadoras/es, así como apoyar a todos estos beneficiarios a gestionar recursos (públicos y privados) que apoyen la mejora de la situación y de la salud de la persona afectada por esclerosis múltiple y su entorno (ej.- subvenciones para adaptaciones en el hogar, prestaciones y/o servicios sociales...). Todo esto, trabajando de forma sostenida, y procurando que estas personas mantengan mínimos de calidad desde principios humanistas.

Las actividades que integran esta metodología de trabajo, incluyen la evaluación de la situación de salud de las personas afectadas, sus familias y personal de cuidado (cuando existan); la valoración de necesidades sanitarias y sociales y de apoyo; el acompañamiento profesional a medida tanto a terapias y rehabilitación, y finalmente el fortalecimiento de capacidades y la asesoría para gestionar recursos que mejoren sus condiciones.

Debe destacarse que este proyecto fue premiado por TEVA Farmacéutica, en el marco de sus premios Humanizando la Salud 2023.



El Servicio esta Certificado por Cámara Certifica, como Sistema de Gestión de Calidad según la norma ISO9001



Programa Cocina sin Límites



Ejecutamos Cocina sin Límites, un proyecto que divulgó recetas sanas y fáciles para una buena dieta y alimentación de las personas con EM; así como consejos y tips para que la preparación sea fácil, cómoda, segura y no se convierta en una barrera que nos prive de la comida que nos gusta y alimenta.

Gracias a la colaboración de Fundación A.M.A y Fundación QUAES, hemos logrado hacer nuevos vídeos con tips para preparar alimentos y nuevos podcasts, dando respuesta a preguntas de nuestras/os asociadas/os.

Este año hicimos un encuentro con afectados de EM en el marco de las Charlas del Hospital Gregorio Marañón y un encuentro con ciudadanos en la Feria del Asociacionismo de Madrid.

Puedes ver nuestro material en YouTube y Spotify.



Programa EMtrenemos: ejercicio físico en Esclerosis Múltiple



Este año hemos iniciado el programa EMtrenemos, un programa que surge de la necesidad de implementar en nuestra Asociación los avances de la evidencia científica en el área del ejercicio físico y la EM. El ejercicio físico mejora la fuerza muscular, la capacidad aeróbica, la fatiga, el equilibrio, la coordinación y el estado de ánimo. La práctica de ejercicio físico, de manera supervisada, otorga una mejor calidad de vida en relación a la salud física y nivel de autonomía a las personas que conviven con esclerosis múltiple.

Las sesiones están supervisadas por un fisioterapeuta especializado en EM y ejercicio, en grupos de cuatro personas, que ofrece la posibilidad de acudir a una o dos sesiones semanales, de una hora de duración, en las que se trabaja para mejorar la fuerza, la resistencia, el equilibrio...

Se realiza una valoración inicial para conocer la situación de cada participante y así adecuar las sesiones a las necesidades de cada persona.

Programa digitalización



(Fotos: Rehametrics)

Gracias a la Comunidad de Madrid y a los Fondos Next Generation, hemos podido implementar dos proyectos tecnológicos.

El primer proyecto implementado "ADEMM Digital", está orientado en mejorar nuestra tecnología comunicativa y de gestión de la información, como medio para elevar el nivel de atención a nuestras/os socias/os, usuarias/os, aliadas/os y a la colectividad que se relaciona con la Esclerosis Múltiple. ADEMM Digital, abarca tres elementos clave:

1. Transformación del sitio web de la Asociación
2. Fortalecimiento del sistema informático de gestión organizacional (software de gestión de la información)
3. Cambios informáticos: modificación del sistema de almacenamiento de información desde un servidor tradicional hacia la nube y habilitación de accesos remotos de la información para consulta y el trabajo remoto

El segundo proyecto, se denomina "Realidad virtual aplicada a la discapacidad", con el que implementamos nuevas técnicas de atención a las usuarias y a los usuarios de terapias físicas y cognitivas. Para ello, hemos instalado un software de ejercicios de rehabilitación a través de la realidad virtual y realidad aumentada, diseñado para recuperar la funcionalidad de las/los pacientes, que ofrece una gama de ejercicios orientados a fortalecer las actividades de rehabilitación tradicional y nos proporciona la cuantificación de la evolución durante el proceso de recuperación.

PREMIOS

PREMIO TEVA “HUMANIZANDO LA SANIDAD”



El pasado 27 de noviembre participamos de la ceremonia de entrega de "Humanizando la Sanidad, Premios 2023" (8va edición) de TEVA, cuyo objetivo es reconocer la labor de instituciones, públicas o privadas, que desarrollamos proyectos, actividades e iniciativas solidarias que contribuyen a sobrellevar la difícil experiencia de la enfermedad de la mejor manera posible.

Agradecemos enormemente el galardón y el apoyo financiero de TEVA a nuestro programa "EM Casa: atención a personas afectadas por Esclerosis Múltiple en domicilios, para que nadie se quede atrás". Esta iniciativa brinda tratamientos de fisioterapia, logopedia, terapia ocupacional, apoyo psicológico y social a personas con especiales dificultades que permanecen en sus domicilios por dificultades de movilidad, barreras físico/arquitectónicas, no contar con una red permanente de apoyo o por desafíos económicos. EM Casa contribuye al ODS 3 y al principio de la agenda 2023 de no dejar a nadie atrás.

Recogieron el premio Manuel Rancés, Presidente de ADEM Madrid, y Ana Berceo, Directora del Servicio de Tratamientos Especializados.

PREMIOS

BECAS FUNDACIÓN QUAES A LOS MEJORES PROYECTOS DE INNOVACIÓN SOCIAL DE LAS ASOCIACIONES DE PACIENTES.



El pasado 3 de marzo nuestro Presidente, Manuel Rancés, recogió la beca concedida a nuestro proyecto “Cocina sin Límites” durante el acto de celebración del VII Aniversario de la Fundación Quaes.

Agradecemos enormemente el apoyo financiero de Fundación Quaes a nuestro proyecto “Cocina sin Límites”, un proyecto que persigue la divulgación de recetas sanas y fáciles para una buena dieta y alimentación de las personas con Esclerosis Múltiple y enfermedades afines.

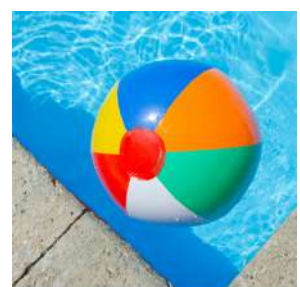
ADEM MADRID COMUNICACIÓN

Este año 2023 los objetivos y acciones del Departamento de Comunicación han sido:

- Estrechar los lazos tanto con el entorno sanitario como con otros agentes fundamentales en la red de apoyo/cuidados del colectivo, estableciendo nuevos contactos en Atención Primaria con profesionales sanitarios y estrechando las relaciones existentes.
- Establecer contacto con la comunidad de internet relacionada con la Esclerosis Múltiple y con medios de comunicación tradicionales (prensa, radio y televisión).
- Gestionar la aparición de testimonios en el blog ThinkBig de Telefónica y en la campaña ContEMos historias de AEDEM-COCEMFE para dar visibilidad a la patología.



- Continuar con la labor de divulgación interna mediante el boletín para los asociados "Madrid es Múltiple", buscando nuevos colaboradores que enriquezcan el contenido del boletín, tanto en el ámbito cultural como de divulgación científica.
- 40 envíos a los socios de "La Hoja Semanal" informando de actividades que se realizan en la Asociación, así como de noticias sobre cursos, jornadas científicas o informativas, actividades culturales y de ocio.



ADEM MADRID COMUNICACIÓN

- Participación en la organización, diseño de materiales y comunicación de nuestras XXIV Jornadas Médicas “EMtrenemos”, evento realizado en el marco de la campaña “Empatiza con la Esclerosis Múltiple” de AEDEM-COCEMFE.

XXIV JORNADAS MÉDICAS: EM Y EJERCICIO FÍSICO

ADEM Madrid EMtrenemos

¿Cuándo?

24/11/2023



¿Dónde?

Biblioteca pública Rafael Alberti
C/Sangenjo, 38, Madrid

- 09:00 Recepción de asistentes.
- 09:30 Bienvenida a cargo de Manuel Rancés, Presidente de ADEM Madrid.
- 10:00 “Autocuidado y Esclerosis Múltiple”, Pilar Hernández, Neuróloga del Hospital Universitario Infanta Cristina.
- 10:30 “Ejercicio físico: el mejor aliado para mantener tu calidad de vida”: Marga Recarte, fisioterapeuta de ADEM Madrid.
- 11:00 “Ejercicio terapéutico en Esclerosis Múltiple”: David del Pozo, médico rehabilitador del Hospital Universitario Ramón y Cajal.
- 12:00 Cierre.



También hemos estado presentes en las redes sociales prestando un servicio de información y consulta de manera continuada, informando sobre nuestros servicios y actividades y prestando apoyo en las diversas campañas de comunicación online de asociaciones y entidades amigas cuya finalidad es dar visibilidad y beneficiar al tercer sector.

Algunas campañas colaborativas en las que hemos participado en 2023:

- XSolidaria
- Campaña #nacasadelaquepodersalir
- Encuesta MSIF - Día Mundial EM
- CaminEMos por la Esclerosis Múltiple
- Casilla empresa solidaria



Nuestro sitio web www.ademmadrid.es ha contado durante 2023 con 39.136 visitas.

También ofrecemos información continua en las páginas de Redes Sociales con el nombre de Asociación Esclerosis Múltiple Madrid @ademmadrid

Nuestra comunidad online cuenta en 2023 con:
9742 seguidores aprox.
1133 publicaciones
Alcance/Impresiones mensuales de nuestras publicaciones de 21'9 K alcance aprox.



COBERTURA ONLINE DE LA EM

La colaboración es uno de los principios de la Asociación de Esclerosis Múltiple de Madrid, por ello, y para facilitar que todos los afectados estén informados, compartimos de manera online las Charlas sobre Esclerosis Múltiple que imparte el Hospital Gregorio Marañón a través de nuestra cuenta de twitter @ademmadrid

CHARLAS
#EMGREGORIOMARAÑÓN SOBRE ESCLEROSIS MÚLTIPLE
Online a través de Zoom



15 de Diciembre 17:00

"Lo antiguo no muere: cerrando con sabiduría"

Dra. Yolanda Higuera, neuropsicóloga de la Unidad de Enfermedades Desmielinizantes del Hospital Gregorio Marañón

Solo necesitas   

Inscríbete en el enlace y te enviaremos invitación de acceso a tu mail
Como siempre lo cubriremos en Twitter con #EMGregorioMarañón

CHARLAS
#EMGREGORIOMARAÑÓN SOBRE ESCLEROSIS MÚLTIPLE
Online a través de Zoom



6 de Octubre 17:00

"Cocina sin límites para personas con EM"

Dña. Belén Cancho, terapeuta ocupacional de ADEM Madrid y Don Andrés Cuadrado, técnico de proyectos de ADEM Madrid.

Solo necesitas   

Inscríbete en el enlace y te enviaremos invitación de acceso a tu mail
Como siempre lo cubriremos en Twitter con #EMGregorioMarañón

CHARLAS
#EMGREGORIOMARAÑÓN SOBRE ESCLEROSIS MÚLTIPLE
Online a través de Zoom



11 de Mayo 17:00

"Conducción y EM"

Dra. Martínez Ginés, neuróloga de la Unidad de Enfermedades Desmielinizantes del Hospital Gregorio Marañón

Solo necesitas   

Inscríbete en el enlace y te enviaremos invitación de acceso a tu mail
Como siempre lo cubriremos en Twitter con #EMGregorioMarañón

CHARLAS
#EMGREGORIOMARAÑÓN SOBRE ESCLEROSIS MÚLTIPLE
Online a través de Zoom



9 de Febrero 17:00

"Trucos de enfermería para los tratamientos de EM"

Dña. Haydee Goicochea, Enfermera de Práctica Avanzada de la Unidad de Enfermedades Desmielinizantes

Solo necesitas   

Inscríbete en el enlace y te enviaremos invitación de acceso a tu mail
Como siempre lo cubriremos en Twitter con #EMGregorioMarañón

CHARLAS
#EMGREGORIOMARAÑÓN SOBRE ESCLEROSIS MÚLTIPLE
Online a través de Zoom



27 de Octubre 17:00

"Qué son los linfocitos y cómo funcionan"

Dr. García Domínguez, neurólogo de la Unidad de enfermedades desmielinizantes del Hospital General Universitario Gregorio Marañón.

Solo necesitas   

Inscríbete en el enlace y te enviaremos invitación de acceso a tu mail
Como siempre lo cubriremos en Twitter con #EMGregorioMarañón

CHARLAS
#EMGREGORIOMARAÑÓN SOBRE ESCLEROSIS MÚLTIPLE
Online a través de Zoom



17 de Noviembre 17:00

"La reserva cognitiva: sembrar para recoger"

Dra. Yolanda Higuera, neuropsicóloga de la Unidad de Enfermedades Desmielinizantes del Hospital Gregorio Marañón

Solo necesitas   

Inscríbete en el enlace y te enviaremos invitación de acceso a tu mail
Como siempre lo cubriremos en Twitter con #EMGregorioMarañón

NUESTROS COLABORADORES

Nuestra entidad recibe colaboración tanto de entidades públicas como privadas. En 2023 colaboraron con nosotros:



UK ONLINE GIVING FOUNDATION





Convenio de prácticas con las siguientes Universidades:



ASOCIACIÓN DE ESCLEROSIS MÚLTIPLE DE MADRID (ADEM Madrid)



A. D. E. M. Madrid
Asociación de Esclerosis Múltiple de Madrid

Calle San Lamberto 5 (Posterior)

281017 Madrid

91 404 44 86

ademm@ademmadrid.com

www.ademmadrid.es

